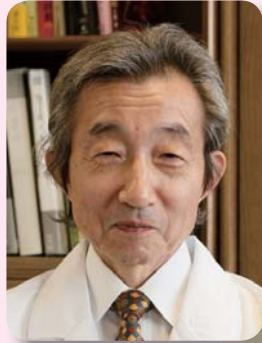




# 大久保病院だより

## ご挨拶

## 広報誌「大久保病院だより」発行にあたり



大久保病院長 櫻田春水



広報委員会委員長 岡崎英隆  
内科部長

「大久保病院だより」をお読みいただきありがとうございます。

本誌は、大久保病院にお見えになる患者様やその家族、お知り合いの方々、さらには地域の方々、大久保病院をもっとよく知ってもらい、皆様と当院とのコミュニケーションが一層深まることを目的として発行するものです。

大久保病院の歴史を簡単にご紹介いたします。当院は、明治12年10月に発足した130年を超える歴史のある病院です。大正12年9月に関東大震災で建物が倒壊しましたが、昭和4年に帝都復興計画により再建され、昭和18年に都政施行に伴い府立病院から都立病院へと移行しました。老朽化に伴い昭和62年7月から診療を中止し、全面改築後の平成5年7月から現在の建物で診療を再開いたしました。平成16年4月からは、東京都から東京都保健医療公社に移管されました。地域医療支援病院であり、皆様とのコミュニケーションも大事な役割と考えております。

本誌では、病気の説明や当院が得意とする診療内容、生活習慣病予防のためのノウハウ、あるいは皆様と一緒にいう行事などをお知らせしていきます。

今後、定期的に発行してまいりますので、ご来院の際は、是非手にとってご一読ください。また当院のホームページに掲載いたしますので、ご自宅でもご覧いただけます。

病院ともども広報誌「大久保病院だより」をよろしく願います。

## 目次 contents



【ご挨拶】～大久保病院だより発行にあたり～	.....	P1
血管外科最新治療紹介 「下肢静脈瘤」	.....	P2
新任医師紹介	.....	P3
CT装置が新しくなりました	.....	P4
東京都大腸がん診療連携病院に認定されました	.....	P4
外来診療一覧・フロア案内図	.....	中差し

# 血管外科最新治療紹介 — 下肢静脈瘤 —

下肢静脈瘤は、ふくらはぎやすねの静脈が太くなり、ミミズのように蛇行する病気です。足の静脈の弁が壊れて逆流することによって起こります。女性（特に妊娠・出産時）や立ち仕事の人に多く、女性ホルモンや環境因子が発症に関わっていると思われませんが、現時点でははっきりした原因は分かっていません。

## 下肢静脈瘤の症状



下肢静脈瘤では、脚（下肢）に静脈血が滞ることで症状が現れます。「下腿がむくむ」、「一日立っていると夕方には足がだるくてたまらない」、「夜間就寝時にこむらがえりがおこる」などが、典型的な自覚症状です。こうした状態が長期に渡って継続していると、茶色っぽい色素沈着を伴ううっ滞性皮膚炎（図①）や地図のような模様が出るうっ滞性潰瘍が発生します。

## 下肢静脈瘤の診断

下肢静脈瘤は毛細血管拡張、網状静脈瘤、側枝静脈瘤、伏在静脈瘤の4種類に分類されます。

毛細血管拡張は皮膚の非常に浅いところにある静脈が蜘蛛の巣状に広がったもので、通常赤っぽい色をしています。網状静脈瘤はそれよりももう少し深い静脈が広がることによってできた、直径1~2mmの青っぽい瘤です。この二種類の静脈瘤は、外科的治療の対象ではありません。外科的治療の対象となるのは側枝静脈瘤や伏在静脈瘤です。検査方法は従来、足の甲の静脈から造影剤を入れて静脈撮影をしていましたが、超音波検査の方が明瞭に描出できること、針を刺す痛みがないことから、現在では超音波検査に置き換わってきています。

## 治療したほうがよい下肢静脈瘤

症状のないまたは症状が軽い場合は必ずしも治療する必要はありません。しかしながら、うっ滞性皮膚炎やうっ滞性潰瘍などの皮膚症状のある患者さんには皮膚症状を改善させるため、静脈瘤の治療が必要です。むくみ、だるさ、就寝時のこむらがえりなどの静脈うっ滞症状が強い方、静脈瘤の血栓性静脈炎（静脈瘤の中の血液が固まって炎症をおこす）を繰り返す方も治療により改善が期待できるため、治療をお勧めします。

## 下肢静脈瘤の治療

治療方法は、大きく分けて手術療法と圧迫療法のふたつです。静脈瘤を治すような飲み薬は未だ開発されていないため、表面から見える蛇行した静脈瘤は、切除するか薬剤を注入・圧迫して接着させる硬化療法で治療いたします。

### ① 圧迫療法

弾性包帯や医療用弾性ストッキングを使用して、下肢を圧迫し、静脈うっ滞症状を改善させます。日中、起きている間はストッキングを着用し、夜間就寝時は外します。静脈瘤がなくなるわけではありませんが、圧迫療法により、症状が改善します。

診療科			月	火	水	木	金	+	
内科	消化器	AM	☆○	○	○	☆○	○	☆(水)午後 消化器系肝臓外来併診 ☆内視鏡相談外来併診	
		PM		○	☆○		○		
	呼吸器	AM	○	○	○	○	○	☆(金)午後 無呼吸症候群 ☆水曜14:00~15:00 禁煙外来	
		PM	○		☆○		☆○		
	循環器	AM	○	○	○	○	○	☆木曜午後 不整脈外来	
		PM			○	☆○	○		
	内分泌代謝	AM	○	○ 糖尿病腎症透析 予防外来	○	○ 糖尿病腎症透析 予防外来	○	☆糖尿病腎症透析予防外来 火・木AM 栄養指導(専用外来予診室・Iga腎症外来時 地下1階第2栄養指導室) 看護指導(心理相談室)	
		PM		○		○ フットケア外来			フットケア外来 木曜 15:00~
	一般	AM					☆○	☆第1・3木曜午前 ☆第1・3金曜午後	
		PM					☆○		
	腎臓	AM	○	○	○	○	○		
		PM	○	○	○	○	○		
	神経	AM						☆神経内科:脳神経外科参照	
		PM							
専用外来		AM		☆○		☆○	☆女性専用外来 毎週火曜日 ☆Iga腎症外来 月1回		
		PM							
外科	消化器	AM	○	○	○	○	○	☆(金)初診のみ 消化器癌転移外来(13:00~14:00) 栄養サポート外来(14:00~15:00) ☆内視鏡相談外来	
		PM		☆○	○		☆○		
	一般等	AM		○	○	○	○		☆(乳・一) 第3火曜午前 ☆血管外科 火曜日午前 金曜日午後 ☆初診外来(月~金)外科のみ 15:00~16:00 ※火水は新規外来も対応する ☆毎週月曜 形成外科
		PM	☆○		○		○		
整形外科		AM	下肢・肩	一般/上肢	一般	下肢・肩/ 手外科・上肢	脊椎・脊髄	特殊外来 火曜午後(肩のみ再診のみ) ☆月曜16時~ リウマチ外来	
		PM	☆/下肢・肩						
リハビリテーション科		AM	○	○	○	○			
		PM	○	○	○	○			
脳神経外科		AM	○	○	○(神内)	○(神内)	☆○	☆金曜午前 脳ドック対応 ☆金曜午後13時から14時 脳卒中フォローアップ外来 神経内科は(神内)と表示	
		PM	○(神内)				○ (脳卒中フォローアップ)		
皮膚科		AM	○	○					
		PM							
泌尿器科		AM	○	○	○	○	○	☆移植外科	
		PM	○		○				
婦人科		AM	○	○	○	○	○	☆火曜午後 子宮鏡外来	
		PM		☆○					
眼科		AM	○	○	○	○	○		
		PM		○		○			
耳鼻咽喉科		AM	○		○	○	○		
		PM							
歯科口腔外科		AM	○	○	○	○	○		
		PM	○		○	○	○		
麻酔科		AM		○			○		
		PM		○			○		
放射線科		AM			○				
		PM							

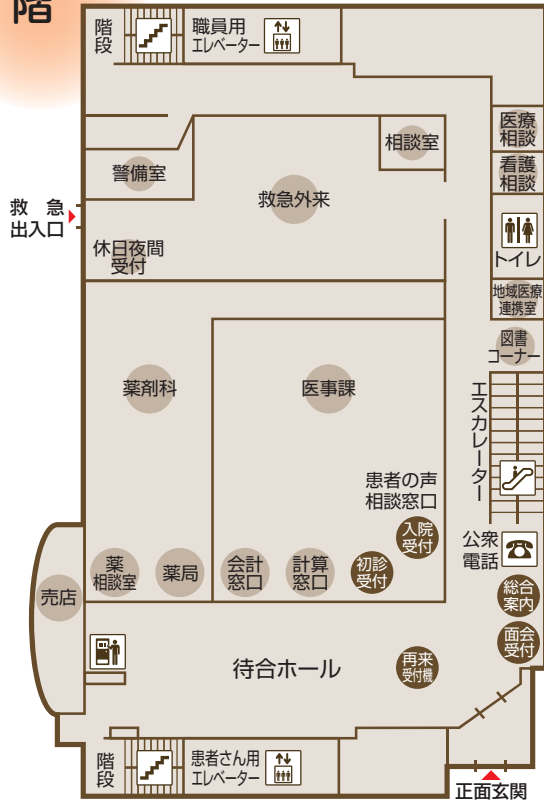
**\*電話予約センター：03(5285)8811(直通)**

受付時間 平日 9:00~17:00  
土曜 9:00~12:00

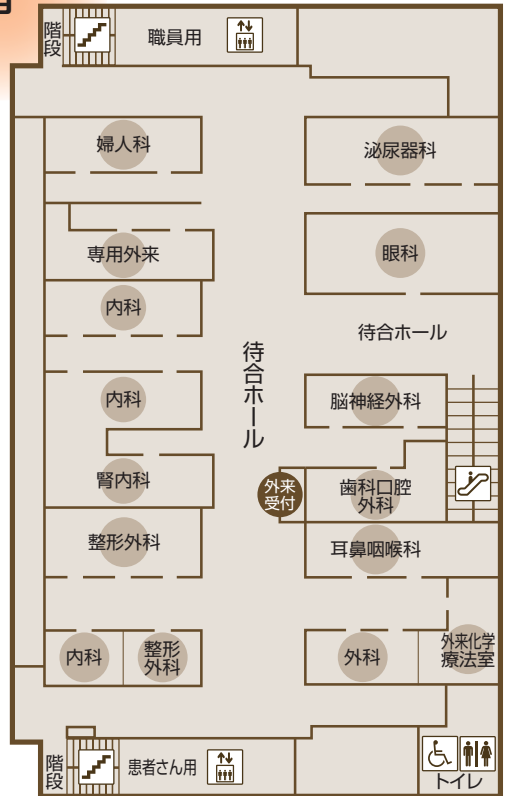
※救急は03(5273)7711(代表)までお電話下さい

# 大久保病院 院内案内図

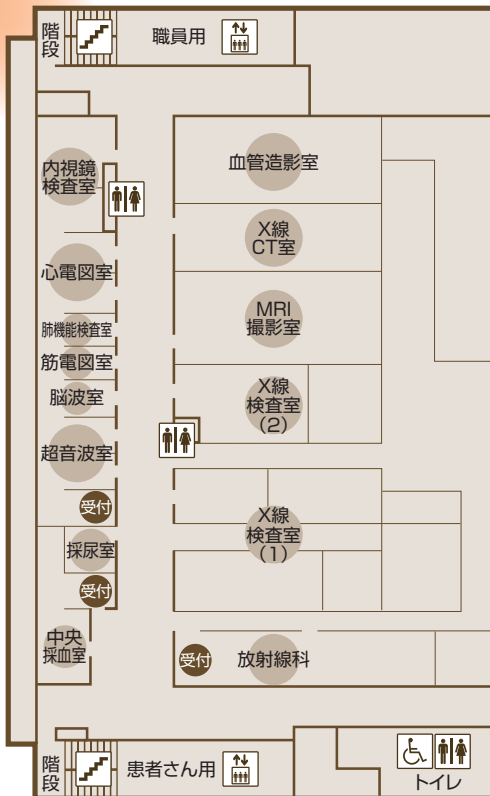
## 1階



## 3階



## 4階



発行元



公益財団法人 東京都保健医療公社

**大久保病院**

〒160-8488

東京都新宿区歌舞伎町2-44-1

TEL 03-5273-7711(代表)

URL <http://www.ohkubohospital.jp>

## ② 下肢静脈瘤の手術

静脈瘤そのものを消すためには、手術が必要になります。逆流のある伏在静脈を引き抜くストリッピング手術とレーザー焼灼術があります。どちらも局所麻酔下を実施できる手術なので、日帰りで治療することができます。ストリッピング手術と比較して、レーザー焼灼術は、術後しばらく経ってから、焼灼した静脈が突っ張った感が出現しますが、傷の数が少ない利点があります。

このような症状でお悩みの方は

**電話予約センター 03-5285-8811**

に御連絡頂き、『血管外科』の予約をお取り下さい。

## 大伏在静脈ストリッピングと静脈瘤切除術の併用



術前

術後1週間

## 平成25年度 新任医師紹介

診療科	氏名	専門分野	資格等
外科	副院長 まつもと じゅん 松本 潤	消化器外科（特に大腸外科、内視鏡外科、がん化学療法）	日本外科学会専門医・指導医 日本消化器外科学会認定医 日本消化器病学会専門医 日本がん治療認定医機構 がん治療認定医・暫定教育医 日本臨床腫瘍学会暫定指導医 日本内視鏡外科学会技術認定医
内分泌代謝内科	医長 あだち じゅんいちろう 足立 淳一郎	糖尿病、内分泌	日本内科学会内科認定医 日本内分泌学会 内分泌代謝科専門医 日本糖尿病学会糖尿病専門医
診療放射線科	医長 はっとり たかゆき 服部 貴行	救急画像診断、IVR	日本医学放射線学会 放射線診断専門医 IVR専門医 腹部ステントグラフト実施医
腎内科	医員 かめい ゆいこ 亀井 唯子	腎疾患一般	日本内科学会認定医 日本移植学会認定医 認定産業医
外科	医員 すずき けいいちろう 鈴木 啓一郎	消化器外科	
整形外科	医員 おばら ゆきひこ 小原 由紀彦	上肢（肩、肘、手、指）疾患	日本整形外科学会専門医 日本整形外科学会スポーツ認定医 日本整形外科学会リウマチ認定医 日本整形外科学会 運動器リハビリテーション認定医
泌尿器科	医員 けんのき たかふみ 剣木 崇文	泌尿器一般	日本泌尿器科学会専門医
婦人科	医員 はたの けいこ 羽田野 景子	婦人科一般、内視鏡手術	日本産科婦人科学会専門医
眼科	医員 かわぞえ ゆうこ 川添 裕子	眼科一般、眼炎症	日本眼科学会専門医 日本眼炎症学会会員 国際眼炎症学会会員 東京医科歯科大学 眼科非常勤講師
眼科	医員 どい あきひろ 土居 亮博	眼形成外科	認定産業医
耳鼻咽喉科	医員 わたなべ りょう 渡邊 嶺	耳鼻咽喉科一般	
歯科口腔外科	医員 ほそき みさ 細木 美佐	口腔外科一般	日本口腔外科学会専修医
麻酔科	医員 やまもと えいいちろう 山本 英一郎	手術麻酔	
麻酔科	医員 おの ふみこ 小野 史美子	手術麻酔	
救急科	医員 なかい もり 仲井 盛	内科、高齢者医療	総合内科専門医

病院からのお知らせ

CT装置が新しくなりました。

【特徴】

1. 被ばくするX線量が少なくなります
2. 撮影時の息を止める時間が短くなります
3. 心臓の検査ができます
4. 詳細な画像を短時間で作ることができ、検査で迅速な診断ができるようになりました。



SIMENS 社製  
64列128スライスマルチスライスCT

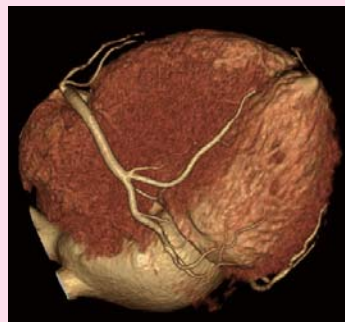
◆心臓を取り巻く冠動脈が動脈硬化により細くなったり詰まったりすることで、狭心症や心筋梗塞が起こります。

冠動脈を検査するには病院に入院してカテーテルという管を血管に入れて行う方法が主流です。

しかし、当院では、この新しい64列CTにより、入院せず外来で体への負担がより少なく、冠動脈の検査ができるようになりました。



【画像1】左冠動脈



【画像2】右冠動脈

「東京都大腸がん診療連携協力病院」に認定されました



当院は「東京都大腸がん診療連携協力病院」として認定されました。今後とも地域のがん医療水準の向上や都民に安心かつ適切ながん医療の提供を行うため、がん医療の一層の充実に努め、地域のがん診療連携体制を整備してまいります。

連携協力病院は「地域がん診療連携拠点病院」、「東京都認定がん診療病院」と共に都におけるがん診療体制を担い、個別の病院ごとに専門的ながん医療を提供することを役割としています。

緩和ケアチーム活動の充実とがん医療の一層の強化に努め、地域におけるがん診療連携を推進していきます。



公益財団法人 東京都保健医療公社  
**大久保病院**

〒160-8488  
東京都新宿区歌舞伎町2-44-1  
TEL 03-5273-7711(代表)  
URL <http://www.ohkubohospital.jp>

